

# 언어와매체 특강

I. 매체

II. 지문형 문법

III. 오답률 높은 언어

## #1. 매체

매체는 네 번만 출제되었습니다. 매체 문제를 분석하면서 우리는 어떤 행동들을 해야 할 것인가 돌아봅시다. 물론 가장 중요한 일은 그냥 다 읽고 푸는 것! 발췌독은 하지 맙시다. 그거 수능에서 안 통해요.

### I 매체 접근의 대원칙 I

- 1) 제시문의 발문을 보고 전체적인 틀을 확인: (가)와 (나)?
- 2) '언어'와 관련된 내용도 출제 가능함
- 3) 매체의 특성에 대해 생각할 것
- 4) 수용자가 하는 행동에 집중할 것: 쌍방향성과 능동성
- 5) 매체의 표현 방식에 대해 생각할 것
- 6) A→B형 선택지는 A와 화살표 모두 중요, 화살표를 낼 경우 문제 난이도가 급상승
- 7) 결국 매체에서도 성공적인 지문 읽기를 수행했다면 지문에서 해야 하는 생각으로 문제가 나올 수 있다.

### I 매체를 공부하는 방법 I

- 1) 가장 중요한 건, 발문에서 시키는 대로 읽는다.
  - 전체적인 흐름이 정리되지 않으면 판단할 수 없는 문제를 낼 수 있다. 물론 6월 평가원, 9월 평가원은 발췌독이 통하는 문제를 낼 수 있지만 그건 대수험생 평가원 낚시다.
- 2) 화법과작문 문제도 푼다.
  - 2022학년도 대학수학능력시험에서 출제된 42번 문제의 양상은 화법과작문의 <정보 전달적 말하기 - 청중과의 상호 작용> 문제와 비슷했다.
- 3) 각종 사설 모의고사 및 기출문제를 최대한 많이 푼다.
  - 기출문제가 부족해서 분석 자체의 의미가 그다지 없을 수 있다. 따라서 우리는 많은 양의 문제를 풀어서 감을 끌어올려야 할 것이다.

**Theme 01. 제시문의 발문을 보고 전체적인 틀을 확인**

화법과작문과 함께 매체에서도 이런 행위가 중요하다. 제시문의 발문을 보고 평가원 출제자들이 지문을 어떻게 썼는지 확인하자. 특히, (가)를 통해 (나)를 썼다는 이야기가 나오면 (나)에 어떻게 (가)가 반영되었는지에 대해 생각해 볼 필요가 있다.

**예제 1-1 2022학년도 9월 평가원**

(가)는 웹툰 동아리 학생들이 제작한 채팅방에서 나눈 대화이고, (나)는 (가)의 회의를 바탕으로 제작한 웹툰이 실린 누리집의 일부이다. 물음에 답하시오.

(가)

20□□. 08. 01.

**[하진]** '마음을 그려 드려요' 게시판에 다음 주에 올릴 웹툰에 대한 제작진 회의를 시작할게 학생들 사연을 받아서 연재하니 우리 웹툰에 관심이 높아졌어 이번 사연 내용이야.

웹툰을 챙겨 보는 독자입니다. 친구에게 미안한 마음을 어떻게 전할지 고민이라 사연을 올려요. 친구가 시험공부를 도와 달라 했는데, 바쁘니까 알아서 하라고 짜증을 냈거든요. 서운해지는 걸 보고 후회하다가 한 달이 지나고 사이는 더 멀어졌어요. 어떻게 말할지 많은 독자들의 조언을 들을 수 있게 잘 그려 주세요.

**[우주]** 한 달이나 시간이 지난 건 어떻게 드러내지?  
**[주희]** 장면이 세로로 이어지니까, 이걸 고려해서 시각적으로 표현하면 좋겠어.  
**[하진]** 좋은 생각이야. 그리고 한 달 동안 두 사람이 느꼈을 감정을 비교하기 좋게 양쪽으로 배치해 보면 어떨까?  
**[우주]** 좋아. 친구 사이가 점점 멀어지는 건 둘 사이의 간격으로 보여 줄게.  
**[하진]** 그러자. 대화는 말풍선에 쓰고, 속마음은 표정이나 몸짓에서 드러나게 해야겠지?  
**[주희]** 응. 그래도 사연을 보낸 학생이 느낀 감정은 다른 방법으로 좀 더 분명하게 표현해 줘.  
**[하진]** 그리고 많은 독자들의 조언을 듣고 싶다고 했으니 마지막 부분에 말풍선과 문구를 활용해서 유도해 줘.  
**[우주]** 그래. 회의한 걸 토대로 그려 볼게! 아, 웹툰 끝에 사연 게시판 주소 링크도 올릴게.

20□□. 08. 12.

**[하진]** 댓글 봤어? 친구 입장에서 말해 보라는 의견도 있어.  
**[우주]** 별점이 높은 것을 보니 독자들의 평가가 좋네.  
**[주희]** 그러게. 난 '좋은날' 님 댓글 보니 뿌듯했어. 수고했어.

(나)

동아리 소식 | 마음을 그려 드려요 | 사연 게시판

[열두 번째 사연] 20□□. 08. 08. 13:00

서험공부 좀 도와줄래?  
내가...

바쁘니까 알아서 해!

'아, 꼭쥬네.'

'미안해서 어쩔지.'

1, 2, 3, 4, 5, 6, 7, 8, 9, 10, 11, 12, 13, 14, 15, 16, 17, 18, 19, 20, 21, 22, 23, 24, 25, 26, 27, 28, 29, 30

“여러분이라면 친구에게 미안한 마음을 어떤 말로 전하겠어요? 댓글로 적어 주세요.”

여러분의 사연으로 제작됩니다. 아래를 클릭하면 '사연 게시판'으로 이동  
[http://www.○○○.com/board\\_03](http://www.○○○.com/board_03)

공감 ♥ 125 ★★★★★ 4.5

**남남야:** "많이 서운했지? 미안해."라고 친구 입장에서 말하기. 20□□. 08. 08. 15:32 87

**파도:** "정말 후회되고 미안하더라."라고 감정을 솔직히 말하는 것을 추천! 난 그렇게 해서 화해했어요. 20□□. 08. 09. 17:20 55

↳ **솜사탕:** 맞아요. 먼저 말 걸기가 어려워도 솔직한 게 중요해요. 20□□. 08. 09. 17:53

↳ **파도:** 그것도 맞는 말! 20□□. 08. 10. 19:12

**좋은날:** 작가님! 독자들의 고민 사연을 그려서 공유하는 것이 너무 좋아요! 댜지 제 얘기 같기도 하고. 20□□. 08. 11. 18:05 33

(가)의 웹툰 제작 계획을 (나)에 반영한 내용으로 적절하지 않은 것은?

- ① 시간의 경과를 드러내기 위해 장면이 제시되는 방향을 고려하여 숫자를 세로로 배열해 날짜 변화를 표현했다.
- ② 한 인물이 겪는 두 가지 사건을 비교하기 위해 화면을 세로로 분할하여 인물의 행동 변화를 나란히 보여 주었다.
- ③ 멀어지는 친구 사이를 시각적으로 보여 주기 위해 인물들 사이에 여백을 두어 점차 간격이 벌어지게 그렸다.
- ④ 속마음을 분명하게 표현하기 위해 표정이나 몸짓으로 드러내는 것뿐만 아니라 글로도 적어 감정을 명시적으로 드러냈다.
- ⑤ 많은 독자들의 조언을 유도하기 위해 말풍선을 의도적으로 비우고 댓글 참여를 권유하는 문구를 제시했다.

→ (가)의 웹툰 제작 계획을 (나)에 반영한 내용에 대해 묻고 있다. 답은 2번이다. (가)를 읽으며, (나)를 제작하는 방법에 대한 회의를 하고 있다. (나)는 웹툰 매체로, 표현 방법이 굉장히 중요하다. (나)를 읽으면서, (가)를 참고해 '왜 그렇게 표현했지?'에 대한 생각을 하는 것이 중요할 것이다.

정답이 되는 선택지 2번을 맞추기 위해 지문에서 해야 하는 생각을 이야기한다면: (나)를 읽으면서, 화면을 세로로 분할한 이유에 대해 생각해 보아야 하겠다. 갈등의 당사자가 되는 각 인물들의 관계가 멀어지는 모습을 표현하기 위해서 화면을 세로로 분할했겠다는 생각이 가능할 것이다. 그런데 2번 선택지에서는 '한 인물이 겪는 두 가지 사건을 비교한다'고 하고 있으므로 틀렸다. 나머지 선택지에서도 '숫자를 세로로 배열한 이유는 뭐지?' '인물들 사이의 간격이 벌어지는 이유는 뭐지?' '말풍선을 비운 이유는 뭐지?' 등을 생각해 볼 수 있으면 좋겠다. 물론, 실전에서는 지금 말한 내용을 모두 생각하지 못할 수도 있지만 항상 이 구역의 행동양식은 '적용되면 땡큐, 아니면 말고'...

(가)는 학생의 개인 블로그이고, (나)는 발표를 위해 (가)를 참고하여 만든 스토리보드의 일부이다. 물음에 답하시오.

(가)

재생 종이, 왜 사용해야 할까요?

재생 종이를 아시나요? 재생 종이는 폐지를 활용하여 만든 종이인데 요. 대체로 폐지가 40% 넘게 들어간 종이를 말합니다. 사진에서 보듯이 재생 종이는 책, 복사지 등으로 사용되고 있습니다.

재생 종이를 사용하면 숲을 지킬 수 있어요. 20××년 한 해에 국내에서 사용되는 종이를 만드는 데 2억 2천만 그루의 나무가 필요하다고 해요. 엄청난 면적의 숲이 종이를 만들기 위해 사라지고 있는 것이죠. 특히 일반 종이를 복사지로 사용하는 것이 가장 큰 문제인데요. 사무실에서 사용하는 복사지의 45%가 출력한 그날 버려지기 때문입니다. 복사지의 10%만 재생 종이로 바뀌어도 1년에 27만 그루의 나무를 지킬 수 있다고 해요. 숲을 지켜야 하는 이유를 알고 싶으면 이 전 글 [숲의 힘](#)(☞ 클릭)을 참고해 주세요.

또 재생 종이는 일반 종이에 비해 생산 과정에서 **환경에 유해한 물질이 덜 발생해요**. 일반 종이 1톤을 생산하면 2,541kg의 이산화 탄소(CO<sub>2</sub>)와 872kg의 폐기물이 발생하지만, 같은 양의 재생 종이를 생산하면 이산화 탄소는 2,168kg이, 폐기물은 735kg이 발생한다는 연구 결과가 있어요. 그러니 종이를 써야 할 때는 재생 종이를 사용하는 게 좋겠죠?

(나)

|    | 화면 설명  | 화면                      | 내레이션 및 배경 음악   |
|----|--|-------------------------|--|
| #1 | 그림이 먼저 나오고 글이 나중에 덧붙여짐.                      | 재생 종이란?<br>폐지 함량 40% 이상 | 재생 종이는 폐지를 활용해 만든 종이입니다. 여기서 폐지는 한번 사용한 종이를 말해요.<br>(배경 음악) 잔잔한 느낌의 음악                                       |
| #2 | 잘린 나무 밑둥이 서서히 사라지면서, 그 옆에 나무 그림이 나타남.        |                         | 종이를 만들기 위해 숲이 사라져요. 하지만 복사지의 10%만 재생 종이로 바뀌어도 1년에 27만 그루의 나무를 지킬 수 있어요.<br>(배경 음악) 무거운 느낌에서 경쾌한 느낌의 음악으로 바뀜. |
| #3 | 그래프의 막대가 아래에서 위로 올라감.                        |                         | 일반 종이를 생산할 때 투입되는 에너지의 양과 발생하는 물질의 양입니다.   |
| #4 | 자막이 '재생 종이 1톤 생산할 때'로 바뀌면서 그래프의 막대가 아래로 내려옴. |                         | 일반 종이 대신 재생 종이를 만들면 투입 에너지와 발생 물질의 양이 약 15% 정도 줄어듭니다.  |

(가)를 참고하여 (나)를 만드는 과정에서 학생이 고려했을 내용으로 적절하지 않은 것은?

- ① 정보가 보강될 수 있도록 (가)에서 제시한 종이 생산 과정에서 발생하는 물질 외에도 생산 과정에 투입되는 에너지의 양도 조사하여 추가해야지.
- ② 정보가 복합 양식적으로 전달될 수 있도록 (가)에서 제시한 재생 종이의 정의를 시각 자료와 문자 언어를 결합한 화면으로 표현하면서 내레이션으로 보완해야지.
- ③ 정보 간의 유기적인 관계가 드러나도록 (가)에서 두 문단으로 제시한 재생 종이 사용의 필요성을 배경 음악과 내레이션을 모두 포함한 각각의 화면 두 개로 구성해야지.
- ④ 정보 간의 차이점이 드러나도록 (가)에서 제시한 일반 종지와 재생 종지의 생산으로 발생하는 물질의 양적 차이를 그래프로 제시하고 이를 설명하는 내레이션을 포함해야지.
- ⑤ 정보가 효과적으로 표현될 수 있도록 (가)에서 제시한 재생 종이 사용에 따른 나무 보존에 대한 내용을 화면과 내레이션으로 표현하면서 이에 어울리는 배경 음악을 사용하여 나타내야지.

→ (나)를 보고 (가)의 어떤 내용이 (나)에 활용되었는지를 생각해 보아야 한다. 예를 들면 첫 번째 장면에서, '폐지는 한번 사용한 종이를 말해요'라는 내용이 추가되었다. 이런 내용은 반드시 선택지에 나온다고 보면 된다.

구체적으로 이야기하면, (가)의 첫 번째 단락에서는 재생 종이의 정의와 함께 이용을 이야기하고 있다. 재생 종이 중에서 폐지 함량이 40% 이상이 된다는 점을 화면으로 제시하고 있으며, 폐지의 정의에 대해서 내레이션을 이용하고 있다.

(가)의 두 번째 단락에 제시된 내용들은 배경 음악을 이용해서 <숲이 사라진다 - 복사지를 재생 용지로 바꾸면 나무를 지킬 수 있다>는 내용을 강조하고 있다.

(가)의 세 번째 단락에 나온 내용들은 3번 장면과 4번 장면에서 연달아 제시하고 있다. 투입되는 에너지의 양, 발생하는 물질의 양을 먼저 제시한 후 - 투입 에너지와 발생 물질의 양이 약 15퍼센트 정도 줄어든다는 내용을 4번에 제시하였다. 이 때 시각 효과를 이용하여 '줄어든다'는 내용을 강조하였다.

이 내용을 바탕으로 답을 고르면 3번이다. (가)에서 두 문단으로 제시한 재생 종이 사용의 필요성은 세 개로 구성하였고, 특히 환경에 유해한 물질이 제시되었다는 내용은 두 개로 나누어서 구성했다. 두 개, 세 개 이게 출제 의도가 아니라 '두 장면으로 나누어 구성된 내용이 있다'는 내용이 출제 의도였다.

**Theme 02. 언어와 관련된 내용도 출제 가능함**

(존댓말 유저라 반모가 힘들군요. 이제부터 존댓말 갑니다.)

만약 화자 유저들한테 이런 걸 냈으면 공부해야 할 범위가 늘어나므로 민폐지만, 그래도 여러분은 언매 유저기 때문에... 악으로 강으로 버텨야 합니다. 다음을 알아봅시다.

대부분은 우리가 문장을 읽으면서 하는 생각 그 자체입니다. 다. 필수 성분에 주목, 문장의 연결 관계 파악 등등...


**예제 2-1 2022학년도 6월 평가원**  
 (가)는 텔레비전 방송 뉴스이고, (나)는 잡지에 실린 인쇄 광고이다. 물음에 답하시오.

(가)

**[장면 1]**  
 진행자: 더워지는 요즘, 판매량이 급증하고 있는 제품이 있습니다. 휴대용 선풍기인데요. ㉠어떤 제품을 선택하는 것이 좋을까요? 박○○ 기자가 전해 드립니다.

**[장면 2]**  
 박 기자: ㉡휴대하기 간편하면서도 힘들지 않게 시원한 바람을 선사해 인기가 높은 휴대용 선풍기. 시중에 판매되는 휴대용 선풍기 종류만도 수백 개가 넘습니다. 그러면 소비자들은 어떤 기준으로 휴대용 선풍기를 선택하고 있을까요?

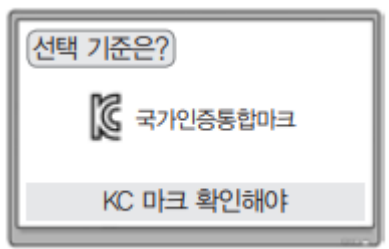
**[장면 3]**  
 이△△: 좋아하는 연예인이 광고하는 제품을 살까 하다가, 이왕이면 성능도 좋고 디자인도 맘에 드는 제품을 선택했어요.



**[장면 4]**  
 박 기자: 대형 인터넷 쇼핑몰에서 소비자를 대상으로 휴대용 선풍기 구매 기준을 설문한 결과, 풍력, 배터리 용량과 같은 제품 성능이 1순위였습니다. 이어 디자인, 가격 등 다양한 응답이 뒤를 이었습니다. ㉢그런데 휴대용 선풍기는 안전사고의 위험도 있는 만큼 안전성을 고려하여 제품을 선택해야 합니다.

**[장면 5]**  
 박 기자: ㉣그러면 안전성은 어떻게 확인할 수 있을까요? 먼저, KC 마크가 부착되어 있는지 살펴봐야 합니다. KC 마크는 안전성을 인증받은 제품에만 부착됩니다. 간혹 광고로는 안전 인증 여부를 확인하기 힘든 경우도 있으므로

실물을 보지 않고 구매하는 경우 소비자들의 주의가 필요합니다. 다음으로, 보호망의 간격이 촘촘하고 날이 부드러운 재질로 된 제품을 선택해야 손이 끼어 다치는 사고를 막을 수 있습니다.



**[장면 6]**  
 박 기자: 휴대용 선풍기 사고가 빈번한 여름철, ㉤안전한 제품을 구매하기 위한 소비자들의 현명한 선택이 필요합니다.

(나)



(가)의 언어적 특성을 고려할 때, ㉠~㉤에 대한 설명으로 적절하지 않은 것은?

- ① ㉠: 의문형 어미를 사용하여 시청자에게 진행자 자신의 궁금한 점을 묻고 있다.
- ② ㉡: 명사로 문장을 종결함으로써 뉴스에서 다루고자 하는 대상에 주의를 집중하게 하고 있다.
- ③ ㉢: 접속 표현을 사용하여 뉴스의 중심 내용으로 화제를 전환하고 있다.
- ④ ㉣: 묻고 답하는 방식을 통해 뉴스의 핵심 정보를 제시하고 있다.
- ⑤ ㉤: 뉴스 내용에 따른 제품 선택을 '현명한 선택'이라고 표현함으로써 시청자들에게 기대하는 바를 전달하고 있다.

→ 답은 1번입니다. 원래 문제의 출제 의도는 의문형 어미의 효과가 뭘까? 명사로 문장을 종결하는 것의 효과는 뭘까? 접속 표현의 효과는 뭘까? 등이었습니다. 그리고 이 문제는 **진행자의 역할** (화자 토론/토의에서는 사회자의 역할) 에 대한 문제로도 생각할 수 있습니다. 참고해 주세요!

해설을 하자면, 시청자에게 진행자의 궁금한 점 시청자에게 물어보는 게 아니라 오히려 시청자의 궁금한 점을 물어봤다고 생각할 수가 있겠습니다. 시청자에게 정보를 전달하는 방송이므로 시청자에게 묻는 건 부적절하다고 생각하시면 되겠어요. **매체의 특성**과도 관련된 문제라고 할 수 있겠네요.

(가)는 인쇄 매체의 기사이고, (나)는 (가)를 바탕으로 학생이 만든 카드 뉴스이다. 물음에 답하시오.

(가)

**㉠청소년의 사회 참여, 현주소는 어디인가?**

청소년 사회 참여는 청소년이 사회 문제나 정치 문제에 관심을 갖고 의사 결정 과정에 참여해 영향력을 행사하는 것을 말한다. 지난해 발표된 ○○ 기관 보고서에 따르면, ㉡'청소년도 사회 참여가 필요하다.'라고 응답한 청소년은 무려 88.3%에 달한다.


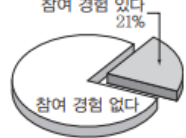


그렇다면 실제로 얼마나 많은 청소년에게 사회 참여 활동 경험이 있을까? ○○ 기관 통계 자료에 따르면, 사회 참여 활동 경험이 있다고 응답한 청소년은 21%에 그쳤다.

전문가들은 ㉢'청소년이 주도하는 사회 참여 활동 기회'가 부족하여 참여가 확산되지 못하고 있다고 지적한다. 현재의 청소년 사회 참여 활동이 기관을 중심으로 운영되기 때문에 활동을 확산해 나가는 데에 한계가 있다는 것이다. 따라서 청소년이 자신이 속한 공동체의 문제 해결을 위한 의사 결정 과정에 능동적으로 참여할 수 있는 ㉣'사회적 분위기가 만들어져야 한다고 주장한다. □□고 3학년 김 모 학생은 ㉤'사회 참여 활동을 경험하면서 배운 것이 많지만 지속적으로 참여할 수 없어서 아쉬웠다고 하였다. 이에 덧붙여 앞으로는 스스로 문제를 찾아 해결하는 활동을 해 보고 싶다고 말했다.

△△대 사회학과 김 교수는 "청소년의 사회 참여 활동은 사회성을 향상하여 민주 시민으로서의 자질을 갖추는 데 도움이 될 수 있습니다."라고 강조하며, "사회 참여 활성화를 위해 기관 중심의 청소년 참여와 청소년이 주도가 된 사회 참여가 함께 이루어지는 방향으로 나아가야 합니다."라고 하였다.

-박▽▽ 기자-

(나)

|   |  |
|---|--|
| <p>카드 1</p>  <p>청소년의 약 88%는 청소년도 사회 참여가 필요하다고 생각합니다.</p>                         | <p>카드 2</p>  <p>그러나 실제로 사회 참여 활동을 경험한 청소년은 21%에 그쳤습니다. 왜일까요?</p>  |
| <p>카드 3</p>  <p>청소년 사회 참여가 확산되기 어려운 이유는 현재의 청소년 사회 참여가 기관을 중심으로 이루어지기 때문입니다.</p> | <p>카드 4</p>  <p>이에 △△대 사회학과 김◇◇ 교수는 "사회 참여 활성화를 위해 기관 중심의 청소년 참여와 청소년이 주도가 된 사회 참여가 함께 이루어지는 방향으로 나아가야 합니다."라고 말했습니다.</p> |

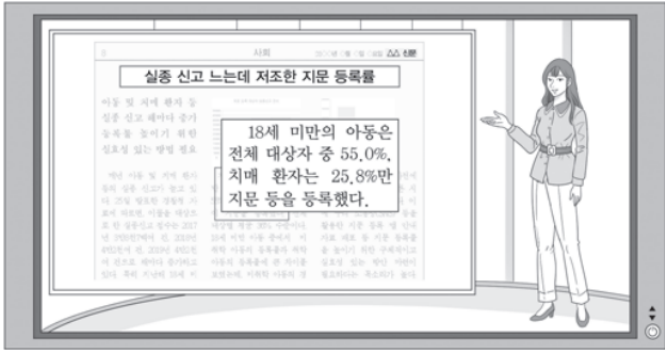
㉠~㉤에 대한 설명으로 적절하지 않은 것은?

- ① ㉠: 의문형 종결 어미를 활용하여 글의 화제를 드러내는 제목을 질문의 형식으로 제시하고 있다.
- ② ㉡: 부사 '무려'를 사용하여 청소년도 사회 참여가 필요하다고 응답한 청소년의 비율이 높음을 강조하고 있다.
- ③ ㉢: 연결 어미 '-여'를 사용하여 사회 참여 활동 기회에 대한 앞 절의 내용이 뒤 절 내용의 목적에 해당함을 나타내고 있다.
- ④ ㉣: 피동 표현을 활용하여 행위의 주체보다는 행위의 대상인 '사회적 분위기'에 초점을 두어 서술하고 있다.
- ⑤ ㉤: 인용 표현을 활용하여 사회 참여 활동을 경험한 학생의 소감을 전달하고 있다.

→ 아아, 6월 평가원 때까지만 해도 해당 문제가 그냥 매체 문제인 줄 알았더니, 이때부터는 조금씩 문법도 나오더라. 틀린 부분만 해설하자면, 3번 선택지에서 '연결 어미 '-여''는 목적이 아니라 이유? 같은 거라고 생각하시면 될 것 같아요.

다음은 ‘지문 등 사전등록제’에 대한 신문 기사를 다루는 텔레비전 방송 프로그램의 일부이다. 물음에 답하시오.

**진행자:** ㉠시청자 여러분, 안녕하세요! 며칠 전 김 모 군이 가족의 품으로 돌아온 사실, 다들 알고 계실 겁니다. 김 군이 돌아온 데는 ‘지문 등 사전등록제’의 역할이 컸습니다. ㉡그래서 오늘은 ‘지문 등 사전등록제’에 대한 기사들이 많 습니다. 먼저 △△ 신문, 함께 보시죠.



**진행자:** 표제가 ‘실종 신고 느는데 저조한 지문 등록률’인데요, 기사 내용 일부를 확대해 보겠습니다. 18세 미만 아동은 55.0%, 치매 환자는 25.8%만 지문 등을 등록했다고 하는데 요. 그러면 ‘지문 등 사전등록제’가 무엇이고, 왜 이렇게 등 록률이 저조한지 말씀해 주시겠습니까?

**전문가:** △△ 신문에서 언급한 대로 ‘지문 등 사전등록제’란 18세 미만의 아동, 치매 환자 등을 대상으로 보호자의 신청을 받아 지문과 사진, 신상 정보 등을 사전에 등록하여, 실종 시에 이 자료를 활용해 신속하게 찾을 수 있게 하는 제도를 말합니다. △△ 신문에서는 홍보가 부족해 지문 등록률이 저조하다고 했는데요, 제가 볼 때는 개인 정보 유출에 대한 우려도 크게 작용했다고 생각합니다.

**진행자:** 개인 정보 유출은 민감한 사안이니 정보 관리가 중요하겠네요.

**전문가:** ㉢사전등록 정보는 암호화 과정을 거쳐 저장하고 있습니다. 또 이 정보는 ㉣아동이 18세에 도달하면 자동 폐기되고, 보호자가 원하면 언제든 폐기할 수 있습니다.

**진행자:** 네, 그래도 등록률을 높이려면 현재보다 강화된 개인 정보 보호 방안이 있어야겠네요. △△ 신문을 더 살펴볼까요? 지문 등을 사전등록하면 실종자를 신속하게 찾을 수 있다는 내용인데요, 시간이 얼마나 단축되나요?

**전문가:** 지문 등을 등록하지 않으면 실종자를 찾기까지 평균 56시간, 등록하면 평균 50여 분 정도 걸립니다.

**진행자:** 시간이 많이 단축되네요. 이제 다른 기사들도 살펴볼까요? □□ 신문인데요, 간단히 보면 ‘찾아가는 지문 등 사전 등록제’를 실시하는 지역이 있다는 내용입니다. ○○ 신문에는 지문 등 사전등록 스마트폰 앱이 소개되어 있네요. 화면으로 만나 보시죠.

○○ 신문

‘지문 등 사전등록 앱’의 ㉠‘첫 화면’은 메뉴가 그림과 문자로 표현되어 있어서, 고정된 메뉴 화면을 한눈에 보며 손쉽게 활용할 수 있다.

㉡‘지문 등록’ 메뉴를 누르면 대상자의 지문과 사진, 대상자와 보호자의 인적 사항 등을 언제 어디서든 등록할 수 있다.

㉢‘함께 있어요’ 메뉴에서는 게시판에 올라온 인적 사항과 사진들을 보면서 찾고 있는 사람이 있는지 알아볼 수 있다.

㉣‘같이 찾아요’ 메뉴에는 잃어버린 사람을 찾는 글을 올릴 수 있는데, 다른 사람의 글을 확인하거나 다른 사람의 글에 댓글을 다는 것도 가능하다.

㉤‘보호소’ 메뉴는 지도 앱과 연동되어 있어서 인근에 있는 보호소의 위치를 바로 확인할 수 있다.



**진행자:** ㉥필요하신 분들은 앱을 한번 사용해 보시면 좋겠습니다. 이번에는 실시간 시청자 게시판, 화면으로 보시죠.

㉠~㉥에 대한 설명으로 적절하지 않은 것은?

- ① ㉠: 하십시오체 종결 어미 ‘-비니까’를 통해 시청자를 높이며 방송의 시작을 알리는 인사를 하고 있다.
- ② ㉡: 접속 부사 ‘그래서’를 통해 앞 문장의 내용이 뒤에 이어지는 내용의 원인임을 드러내고 있다.
- ③ ㉢: 보조사 ‘는’을 통해 ‘사전등록 정보’가 문장의 화제임과 동시에 주어로 사용됨을 보여 주고 있다.
- ④ ㉣: 연결 어미 ‘-면’을 통해 앞 절의 내용이 ‘사전등록 정보’가 ‘자동 폐기’되는 조건임을 나타내고 있다.
- ⑤ ㉤: 보조 용언 ‘보다’를 통해 ‘앱’을 사용하는 것이 시험 삼아 하는 행동임을 나타내고 있다.

→ 정답은 3번인데 정답인 3번보다 오답인 5번의 선택지 선택률이 더 높았습니다. 아마 답이 안 골라져서 5번으로 하였거나, 5번의 '시험 삼아'라는 내용이 불편해서 그러셨을 가능성이 높습니다. 두 선택지 모두 해설해 보도록 하겠습니다.

3) 보조사 '는'을 격조사로 바꾸면 어떻게 되는지 생각해봅시다.

**사전등록 정보는 암호화 과정을 거쳐 저장하고 있습니다.**

품사 및 문장 성분 문제를 풀 때는 **생략과 비필수 성분 첨가**에 주의합니다. 해당 문장은 다음과 같이 정리할 수 있습니다.

**사전등록 정보는 (암호화 과정을 거쳐) 저장하고 있습니다.**

제가 안긴문장을 표시한 이유는 무엇인가요? 결국 안은문장은 '사전등록 정보는 저장하고 있습니다' 라는 것이죠. 따라서 '는'은 목적격 조사 자리에 보조사가 온 것이라고 생각할 수 있습니다. 안긴 문장은 대부분 **서술어**가 될 수 있는 것, 즉 용언을 찾으시면 좋아요. '거치다'라는 말은 서술어가 될 수 있으니까 안긴문장이죠.

5) 여러분, '사용해 보다'라는 말은 '본용언 + 보조용언' 조합입니다. 보조용언을 빼도 말이 되지 않나요? 그리고 '사용하다'가 '사용해 보다'가 되면 어떨까요? 시험삼아 해보자는 의미가 되지 않을까요?

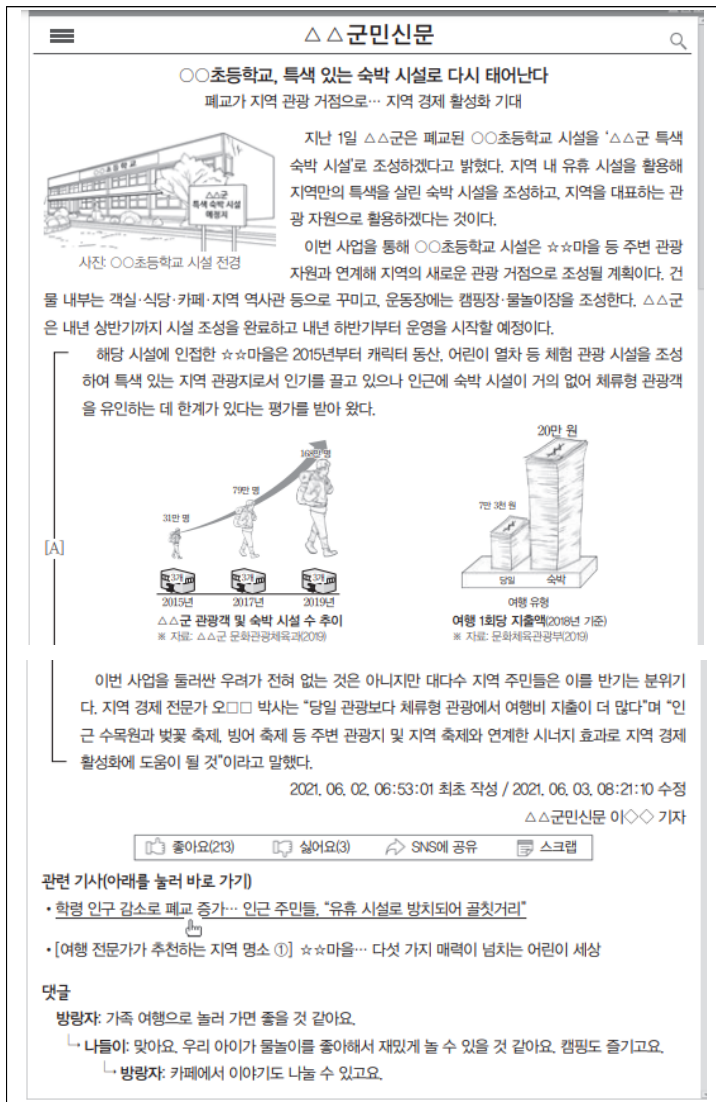


### Theme 03. 매체의 특성에 대해 생각할 것

웹툰 매체, 신문 매체, 텔레비전 방송 프로그램, 블로그 글. 이 세 상에는 다양한 매체가 있습니다. 이 매체가 가지는 특성 (원치는 잘 아실 것이다) 들을 이용해서 특수한 표현들을 할 때가 있는데, 이런 표현들이 나오면 반드시 체크해야 합니다.

#### 예제 3-1 2022학년도 6월 평가원

다음은 학생이 과제 수행을 위해 인터넷에서 열람한 지역 신문의 웹 페이지 화면이다. 물음에 답하시오.



위 화면을 통해 매체의 특성을 이해한 학생의 반응으로 가장 적절한 것은?

- ① 기사를 누리 소통망(SNS)에 공유할 수 있으니, 기사 내용을 직접 수정할 수 있겠군.
- ② 기사에 대한 수용자들의 선호를 확인할 수 있으니, 기사에 제시된 정보의 신뢰도를 검증할 수 있겠군.
- ③ 기사와 연관된 다른 기사를 열람할 수 있으니, 수용자의 선택에 따라 정보를 추가로 확인할 수 있겠군.
- ④ 기사가 문자, 사진 등 복합 양식으로 구성되어 있으니, 시각과 청각을 결합하여 기사 내용을 이해할 수 있겠군.
- ⑤ 기사의 최초 작성 시간과 수정 시간이 명시되어 있으니, 다른 수용자들이 기사를 열람한 시간을 확인할 수 있겠군.

→ 정답은 3번입니다. 추가로 뒤에서 이야기할 A→B형 선택지의 해결 방법과 관련된 내용이 나오지만, 그게 그리 상식에서 벗어난 내용은 아니니 해설해 봅시다.

기사를 읽을 때 '기사만이 가지고 있는 특징'에 대해서 생각해 봅시다. 쉽게 말해서, 일반적인 작문 지문이랑 다른 점을 생각하시면 됩니다.

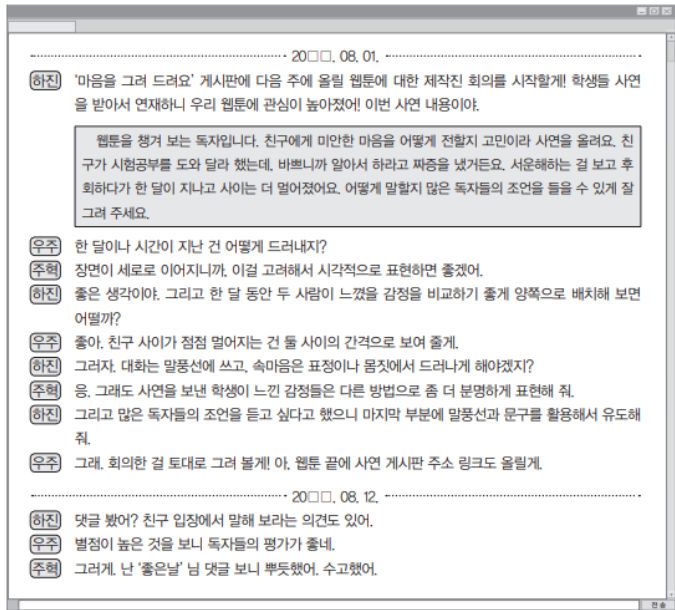
- 1) 다른 글은 그렇지 않을 텐데, 기사는 글을 수정할 수 있네요.
- 2) 기사에 대한 사람들의 반응(좋아요, 싫어요)을 알 수 있네요. SNS 공유와 함께 스크랩도 있습니다.
- 3) 관련 기사가 있어서 관련 기사들을 찾아볼 수 있네요.
- 4) 댓글이 있어서 의견을 달 수 있네요.

이 내용들을 가지고 문제를 풀면 됩니다만 이런 내용들의 존재 여부는 정답을 고르는데 크게 영향을 미치지 않습니다. 이러한 '다른 점'들로부터 얻을 수 있는 효과를 물어보고 있는데, 나머지는 인과 관계가 상식적인 수준에서 너무 틀렸네요.

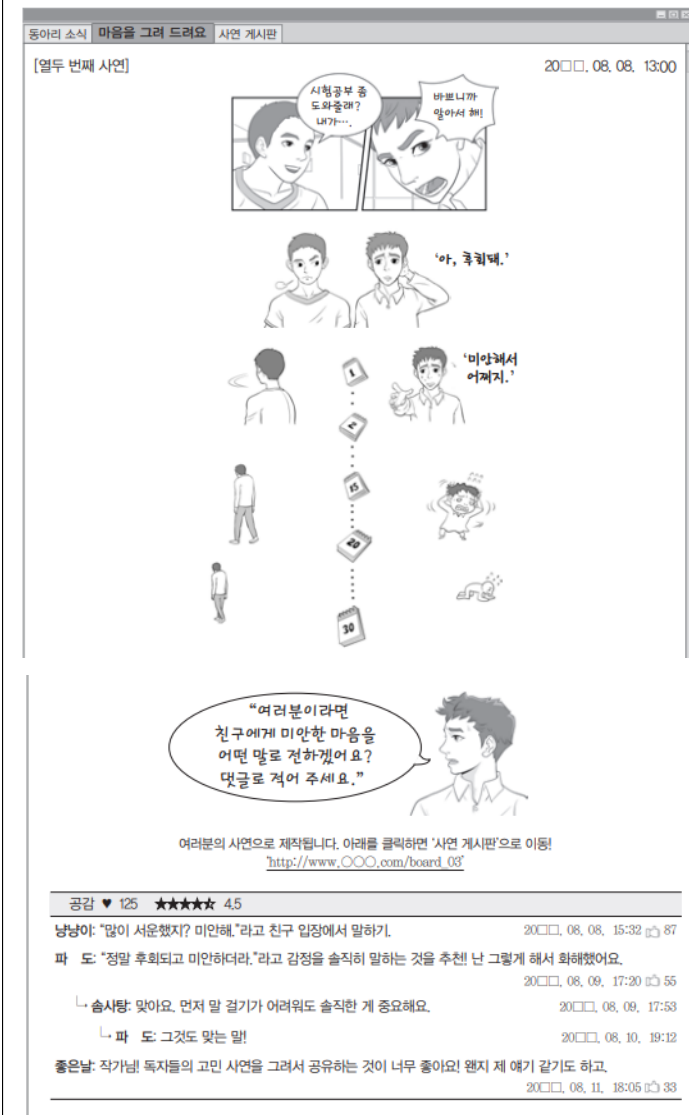
예제 3-2 2022학년도 9월 평가원

(가)는 웹툰 동아리 학생들이 제작된 채팅방에서 나눈 대화이고, (나)는 (가)의 회의를 바탕으로 제작한 웹툰이 실린 누리집의 일부이다. 물음에 답하시오.

(가)



(나)



(가), (나)에 대한 이해로 적절하지 않은 것은?

- ① (가)는 웹툰 제작자가 웹툰을 제작하기 위해 사연 신청자의 요청을 반영할 수 있음을 보여 준다.
- ② (가)는 웹툰 제작자가 (나)의 댓글이나 별점을 통해 웹툰의 독자가 보인 반응을 확인할 수 있음을 보여 준다.
- ③ (나)는 웹툰의 독자가 댓글로 서로 공감하며 상호 작용하고 있음을 보여 준다.
- ④ (나)는 웹툰의 독자가 하이퍼링크를 통해 웹툰 제작자가 지정한 곳으로 이동할 수 있음을 보여 준다.
- ⑤ (나)는 웹툰의 독자가 이미지에 담긴 의미에 대해 웹툰 제작자에게 직접 묻고 답을 얻고 있음을 보여 준다.

→ 답은 5번입니다.

(가)에서는 ‘학생들 사연을 받아서 연재하니 우리 웹툰에 관심이 높아졌어’라며 수용자와의 상호 작용을 생각하는 내용이 있고, ‘장면이 세로로 이어지니까, 양쪽으로 배치해 보면, 둘 사이의 간격, 대화는 말풍선... 등등의 내용이 존재합니다. 이걸 아까 전에 했지만 (가)를 (나)에 반영하는 양상이지요. 이제 (나)를 보면, 내용 뒤에 하이퍼링크가 있고, 공감과 별점이 있고, 독자들이 댓글을 통해 상호 작용하고 있음을 알 수 있습니다. 우리가 지문에서 예상한 내용들이 선택지에 등장한 거죠. 다만 5번 선택지의 경우 웹툰 제작자에게 직접 묻고, 답을 얻고 있는 내용은 등장하지 않습니다.

예제 3-3 2022학년도 대학수학능력시험

(가)는 학생의 개인 블로그이고, (나)는 발표를 위해 (가)를 참고하여 만든 스토리보드의 일부이다. 물음에 답하시오.

(가)

(나)

|    | 화면 설명  | 화면 | 내레이션 및 배경 음악  |
|----|--|----|---|
| #1 | 그림이 먼저 나오고 글이 나중에 덧붙여짐.                      |    | 재생 종이는 폐지를 활용해 만든 종이입니다. 여기서 폐지는 한번 사용한 종이를 말합니다. (배경 음악) 잔잔한 느낌의 음악                                      |
| #2 | 잘린 나무 밑동이 서서히 사라지면서, 그 옆에 나무 그림이 나타남.        |    | 종이를 만들기 위해 숲이 사라져요. 하지만 복사지의 10%만 재생 종이로 바뀌어도 1년에 27만 그루의 나무를 지킬 수 있어요. (배경 음악) 무거운 느낌에서 경쾌한 느낌의 음악으로 바뀜. |
| #3 | 그래프의 막대가 아래에서 위로 올라감.                        |    | 일반 종이를 생산할 때 투입되는 에너지의 양과 발생하는 물질의 양입니다.  |
| #4 | 자막이 '재생 종이 1톤 생산할 때'로 바뀌면서 그래프의 막대가 아래로 내려옴. |    | 일반 종이 대신 재생 종이를 만들면 투입 에너지와 발생 물질의 양이 약 19% 정도 줄어듭니다.   |

(가)에 나타난 표현 방식에 대한 설명으로 가장 적절한 것은?

- ① 재생 종이의 활용 사례를 글자의 굵기와 형태를 달리하여 강조했다.
- ② 재생 종이와 관련된 각 문단의 중심 내용을 소제목을 사용하여 부각했다.
- ③ 종이를 만들기 위해 사라지는 숲의 면적을 동영상 자료를 활용하여 보여 주었다.
- ④ 사무실에서 버려지는 일반 종이의 양을 글과 사진 자료를 함께 사용하여 제시했다.
- ⑤ 숲을 지켜야 하는 이유를 다룬 다른 게시물을 하이퍼링크 기능을 활용하여 안내했다.

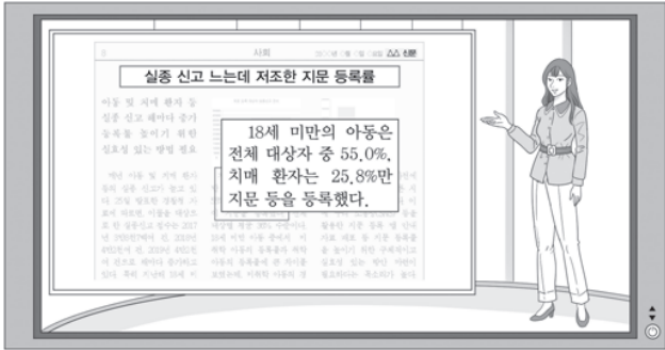
→ 답은 5번인데 이 시험지 세트에서 가장 간단하게 풀리는 문제였습니다. (가)에서 확인할 수 있는 매체의 특성은 '강조 표시', 그리고 '하이퍼링크'입니다. 따라서 답은 5번입니다. 1번과 5번이 답의 후보가 될 수 있는데, 그 중 1번이 틀린 이유는 재생 종이의 활용 사례가 아니기 때문입니다.

**Theme 04. 수용자가 하는 행동에 집중할 것: 쌍방향성과 능동성**

예제 4-1 2022학년도 대학수학능력시험

다음은 '지문 등 사전등록제'에 대한 신문 기사를 다루는 텔레비전 방송 프로그램의 일부이다. 물음에 답하시오.

**진행자:** ㉠시청자 여러분, 안녕하십니까! 며칠 전 김 모 군이 가족의 품으로 돌아온 사실, 다들 알고 계실 겁니다. 김 군이 돌아온 데는 '지문 등 사전등록제'의 역할이 컸습니다. ㉡그래서 오늘은 '지문 등 사전등록제'에 대한 기사들이 많 습니다. 먼저 △△ 신문, 함께 보시죠.



**진행자:** 표제가 '실종 신고 느는데 저조한 지문 등록률'인데요, 기사 내용 일부를 확대해 보겠습니다. 18세 미만 아동은 55.0%, 치매 환자는 25.8%만 지문 등을 등록했다고 하는데 요. 그러면 '지문 등 사전등록제'가 무엇이고, 왜 이렇게 등록률이 저조한지 말씀해 주시겠습니까?

**전문가:** △△ 신문에서 언급한 대로 '지문 등 사전등록제'란 18세 미만의 아동, 치매 환자 등을 대상으로 보호자의 신청을 받아 지문과 사진, 신상 정보 등을 사전에 등록하여, 실종 시에 이 자료를 활용해 신속하게 찾을 수 있게 하는 제도를 말합니다. △△ 신문에서는 홍보가 부족해 지문 등록률이 저조하다고 했는데요, 제가 볼 때는 개인 정보 유출에 대한 우려도 크게 작용했다고 생각합니다.

**진행자:** 개인 정보 유출은 민감한 사안이니 정보 관리가 중요하겠네요.

**전문가:** ㉢사전등록 정보는 암호화 과정을 거쳐 저장하고 있습니다. 또 이 정보는 ㉣아동이 18세에 도달하면 자동 폐기되고, 보호자가 원하면 언제든지 폐기할 수 있습니다.

**진행자:** 네, 그래도 등록률을 높이려면 현재보다 강화된 개인 정보 보호 방안이 있어야겠네요. △△ 신문을 더 살펴볼까요? 지문 등을 사전등록하면 실종자를 신속하게 찾을 수 있다는 내용인데요, 시간이 얼마나 단축되나요?

**전문가:** 지문 등을 등록하지 않으면 실종자를 찾기까지 평균 56시간, 등록하면 평균 50여 분 정도 걸립니다.

**진행자:** 시간이 많이 단축되네요. 이제 다른 기사들도 살펴볼까요? □□ 신문인데요, 간단히 보면 '찾아가는 지문 등 사전등록제'를 실시하는 지역이 있다는 내용입니다. ○○ 신문에는 지문 등 사전등록 스마트폰 앱이 소개되어 있네요. 화면으로 만나 보시죠.

○○ 신문

'지문 등 사전등록 앱'의 ㉠'첫 화면'은 메뉴가 그림과 문자로 표현되어 있어서, 고정된 메뉴 화면을 한눈에 보며 손쉽게 활용할 수 있다.

㉡'지문 등록' 메뉴를 누르면 대상자의 지문과 사진, 대상자와 보호자의 인적 사항 등을 언제 어디서든 등록할 수 있다.

㉢'함께 있어요' 메뉴에서는 게시판에 올라온 인적 사항과 사진들을 보면서 찾고 있는 사람이 있는지 알아볼 수 있다.

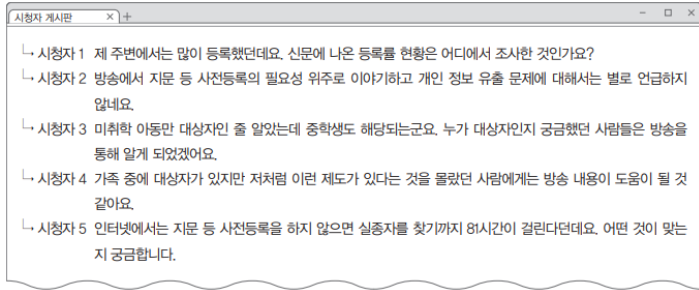
㉣'같이 찾아요' 메뉴에는 잃어버린 사람을 찾는 글을 올릴 수 있는데, 다른 사람의 글을 확인하거나 다른 사람의 글에 댓글을 다는 것도 가능하다.

㉤'보호소' 메뉴는 지도 앱과 연동되어 있어서 인근에 있는 보호소의 위치를 바로 확인할 수 있다.



**진행자:** ㉥필요하신 분들은 앱을 한번 사용해 보시면 좋겠습니다. 이번에는 실시간 시청자 게시판, 화면으로 보시죠.

다음은 위 방송 프로그램 '시청자 게시판'의 내용이다. 시청자의 수용 태도에 대한 설명으로 가장 적절한 것은?



- ① 시청자 1과 2는 △△ 신문 기사의 내용과 관련하여, 지문 등 사전등록제의 등록률에 대한 정보의 출처가 믿을 만한지 점검하였다.
- ② 시청자 1과 4는 ○○ 신문 기사의 내용과 관련하여, 지문 등을 사전등록하는 방법에 대한 정보의 양이충분한지 점검하였다.
- ③ 시청자 2와 5는 △△ 신문 기사의 내용과 관련하여, 지문 등 사전등록제의 장단점을 공평하게 다루고 있는지 점검하였다.
- ④ 시청자 3과 4는 △△ 신문 기사의 내용과 관련하여, 지문 등 사전등록제가 어떤 사람에게 유용한지 점검하였다.
- ⑤ 시청자 3과 5는 ○○ 신문 기사의 내용과 관련하여, 지문 등 사전등록제의 효과에 대한 정보가 사실인지 점검하였다.

→ 답은 4번입니다. 회법과작문에서 있었던 '청중과의 상호 작용' 문제와 비슷합니다. 다음과 같은 부분에 반응해 주세요.

- 시청자 1: 제 주변에서는 많이 등록했다, 어디에서 조사했는가?
- 시청자 2: 개인 정보 유출의 문제에는 별로 언급하지 않는다.
- 시청자 3: 중학생도 해당된다, 방송을 통해 알고 있다.
- 시청자 4: 방송 내용이 도움이 될 것 같다.
- 시청자 5: 인터넷에서는 이러하는데 어떤 것이 맞는지 궁금하다.

이 내용을 토대로 선택지들이 꾸며질 예정입니다. 예를 들면 시청자 1의 반응은 '경험과 관련, 출처를 의심' 등으로 요약할 수 있겠죠? 요지는 **청중의 반응을 자주 나오는 용어로 요약**하는 것입니다.

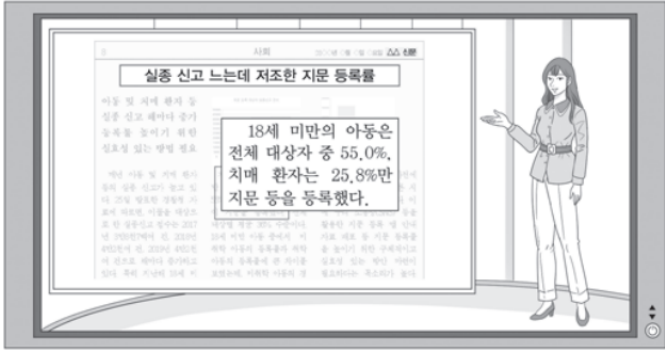
이 행위를 하시면 답을 고르실 수 있습니다.

Theme 05. A→B형 선택지, 매체의 표현 효과

예제 5-1 2022학년도 대학수학능력시험

다음은 '지문 등 사전등록제'에 대한 신문 기사를 다루는 텔레비전 방송 프로그램의 일부이다. 물음에 답하시오.

**진행자:** ㉠시청자 여러분, 안녕하세요! 며칠 전 김 모 군이 가족의 품으로 돌아온 사실, 다들 알고 계실 겁니다. 김 군이 돌아온 데는 '지문 등 사전등록제'의 역할이 컸습니다. ㉡그래서 오늘은 '지문 등 사전등록제'에 대한 기사들이 많 습니다. 먼저 △△ 신문, 함께 보시죠.



**진행자:** 표제가 '실종 신고 하는데 저조한 지문 등록률'인데요, 기사 내용 일부를 확대해 보겠습니다. 18세 미만 아동은 55.0%, 치매 환자는 25.8%만 지문 등을 등록했다고 하는데 요. 그러면 '지문 등 사전등록제'가 무엇이고, 왜 이렇게 등록률이 저조한지 말씀해 주시겠습니까?

**전문가:** △△ 신문에서 언급한 대로 '지문 등 사전등록제'란 18세 미만의 아동, 치매 환자 등을 대상으로 보호자의 신청을 받아 지문과 사진, 신상 정보 등을 사전에 등록하여, 실종 시에 이 자료를 활용해 신속하게 찾을 수 있게 하는 제도를 말합니다. △△ 신문에서는 홍보가 부족해 지문 등록률이 저조하다고 했는데요, 제가 볼 때는 개인 정보 유출에 대한 우려도 크게 작용했다고 생각합니다.

**진행자:** 개인 정보 유출은 민감한 사안이니 정보 관리가 중요하겠네요.

**전문가:** ㉢사전등록 정보는 암호화 과정을 거쳐 저장하고 있습니다. 또 이 정보는 ㉣아동이 18세에 도달하면 자동 폐기되고, 보호자가 원하면 언제든지 폐기할 수 있습니다.

**진행자:** 네, 그래도 등록률을 높이려면 현재보다 강화된 개인 정보 보호 방안이 있어야겠네요. △△ 신문을 더 살펴볼까요? 지문 등을 사전등록하면 실종자를 신속하게 찾을 수 있다는 내용인데요, 시간이 얼마나 단축되나요?

**전문가:** 지문 등을 등록하지 않으면 실종자를 찾기까지 평균 56시간, 등록하면 평균 50여 분 정도 걸립니다.

**진행자:** 시간이 많이 단축되네요. 이제 다른 기사들도 살펴볼까요? □□ 신문인데요, 간단히 보면 '찾아가는 지문 등 사전등록제'를 실시하는 지역이 있다는 내용입니다. ○○ 신문에 는 지문 등 사전등록 스마트폰 앱이 소개되어 있네요. 화면으로 만나 보시죠.

○○ 신문

'지문 등 사전등록 앱'의 ㉠'첫 화면'은 메뉴가 그림과 문자로 표현되어 있어서, 고정된 메뉴 화면을 한눈에 보며 손쉽게 활용할 수 있다.

㉡'지문 등록' 메뉴를 누르면 대상자의 지문과 사진, 대상자와 보호자의 인적 사항 등을 언제 어디서든 등록할 수 있다.

㉢'함께 있어요' 메뉴에서는 게시판에 올라온 인적 사항과 사진들을 보면서 찾고 있는 사람이 있는지 알아볼 수 있다.

㉣'같이 찾아요' 메뉴에는 잃어버린 사람을 찾는 글을 올릴 수 있는데, 다른 사람의 글을 확인하거나 다른 사람의 글에 댓글을 다는 것도 가능하다.

㉤'보호소' 메뉴는 지도 앱과 연동되어 있어서 인근에 있는 보호소의 위치를 바로 확인할 수 있다.



**진행자:** ㉥필요하신 분들은 앱을 한번 사용해 보시면 좋겠습니 다. 이번에는 실시간 시청자 게시판, 화면으로 보시죠.

‘○○ 신문’을 바탕으로 할 때, ㉠~㉥에서 확인할 수 있는 의사소통의 특징으로 가장 적절한 것은?

- ① ㉠에서, 화면에서 필요한 정보를 찾아 사용할 수 있는 것으로 보아 수용자가 대량의 정보를 요약하여 비선형적으로 표현할 수 있음을 알 수 있다.
- ② ㉡에서, 시·공간의 제약 없이 정보를 생산하는 것으로 보아 생산자가 등록된 정보를 수용자가 변형하여 배포할 수 있음을 알 수 있다.
- ③ ㉢에서, 글과 이미지로 표현된 정보를 확인할 수 있는 것으로 보아 수용자가 둘 이상의 양식이 결합된 매체 자료에 접근하여 실시간으로 수정할 수 있음을 알 수 있다.
- ④ ㉣에서, 글을 쓸 수도 있고 다른 사람의 글을 읽을 수도 있는 것으로 보아 매체 자료의 생산과 수용이 쌍방향적으로 이루어질 수 있음을 알 수 있다.
- ⑤ ㉤에서, 서로 다른 앱을 연결하여 사용할 수 있는 것으로 보아 매체 자료의 수용자가 생산자도 될 수 있음을 알 수 있다.

위 방송 프로그램을 시청한 학생의 반응으로 적절하지 않은 것은?

- ① 진행자가 △△ 신문의 내용보다 □□ 신문의 내용을 간단히 언급함으로써 방송에서 어떤 기사에 더 비중을 두었는지 드러내고 있군.
- ② 시의성 있는 화제를 다룬 신문 기사들을 제시함으로써 사회적으로 주목할 만한 사안에 대한 다양한 정보를 전달하고 있군.
- ③ △△ 신문 기사의 일부를 화면에 확대하여 제시함으로써 신문 기사의 특정 부분을 방송에서 선별하여 보여 주고 있군.
- ④ 진행자가 △△ 신문과 ○○ 신문의 기사 내용을 종합함으로써 특정 화제에 대한 비판적 입장을 나타내고 있군.
- ⑤ 전문가가 진행자의 질문에 답함으로써 △△ 신문 기사의 내용에 대한 자신의 의견을 덧붙이고 있군.

→ 답은 둘 다 4번입니다.

[첫 번째 문제]

a에서 중요한 부분은 ‘손쉽게’입니다.

b에서 중요한 부분은 ‘언제 어디서든 등록’입니다.

c에서 중요한 부분은 ‘찾고 있는 사람이 있는지 알아봄’입니다.

d에서 중요한 부분은 ‘잃어버린 사람을 찾는 글을 올릴 수 있다’입니다.

e에서 중요한 부분은 ‘보호소의 위치 확인, 지도와 연동’입니다.

그냥 핵심적인 부분을 체크한 것이지요.

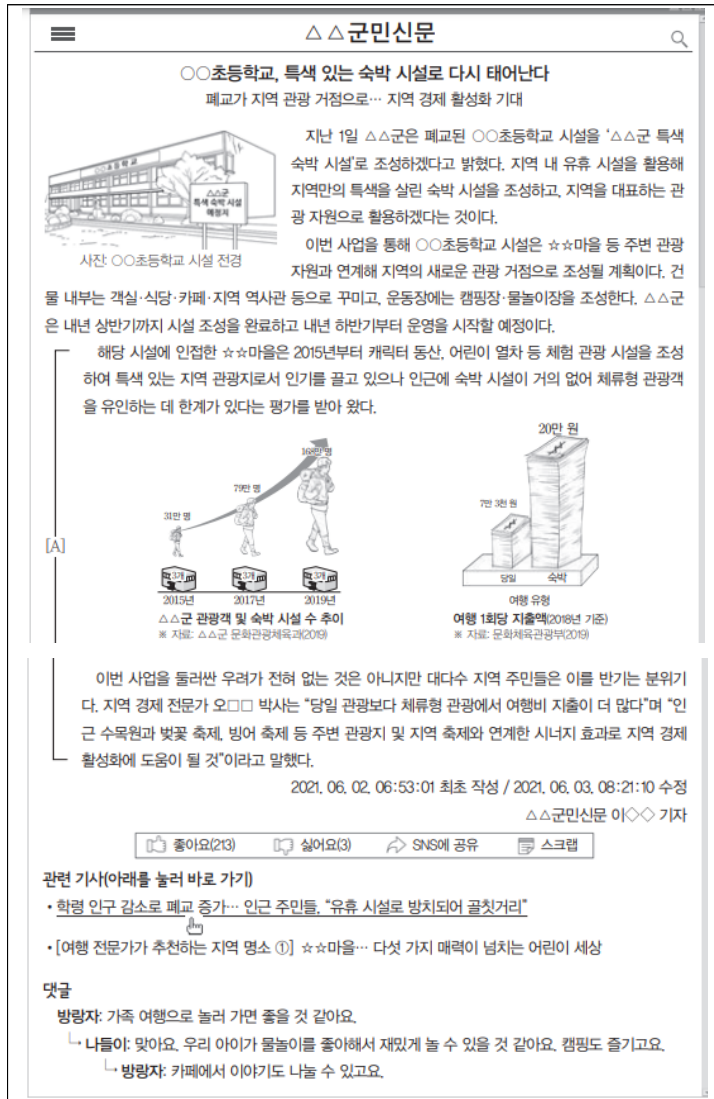
문제에서는 이게 맞는지(A), 이게 맞다면 의사소통의 특징에 대한 서술도 맞는지(A→B)를 물어보고 있습니다. 쉬운 문제는 A만 물어보지만, 어려운 문제는 화살표에서 답이 걸립니다.

[두 번째 문제]

이 문제 역시도 화살표에서 답이 걸렸습니다. 그러니까, ‘기사 내용을 종합하면, 특정 화제에 대한 비판적 입장을 나타낼 수 있는가?’에 대해 생각할 필요가 있지요. 아주 과거 화작에서는 ‘기사 내용을 종합한 내용이 없다’가 답일 텐데, 요즘에는 그렇게 안 나옵니다.

예제 5-2 2022학년도 6월 모의고사

다음은 학생이 과제 수행을 위해 인터넷에서 열람한 지역 신문사의 웹 페이지 화면이다. 물음에 답하시오.



<보기>를 참고할 때, [A]에 대한 반응으로 적절하지 않은 것은?

< 보기 >

기자는 취재한 내용을 단순히 나열하는 것이 아니라, 전달하고자 하는 바를 효과적으로 드러내기 위해 취재 내용 중 일부를 선별하고 그중 특정 내용을 부각하는 방식으로 기사를 구성한다. 따라서 기사를 분석할 때에는 기사 자체의 내용뿐 아니라 정보를 배치하는 방식, 시각 자료의 이미지 활용 방식 등 정보가 제시되는 양상도 살펴봐야 한다.

- ① 사업을 추진하게 된 배경을 부각하기 위해 체류형 관광이 어려운 실정이라는 내용에 이어 시각 자료를 배치한 것이겠군.
- ② 지역 관광객의 증가 추세를 부각하기 위해 △△군 관광객 수 추이를 제시할 때 화살표 모양의 이미지를 활용한 것이겠군.
- ③ 체류형 관광의 경제적 효과를 부각하기 위해 여행 유형에 따른 지출액의 차이를 이미지로 강조하여 제시한 것이겠군.
- ④ 체류형 관광 지출액의 증가 현상을 부각하기 위해 관광객 수와 여행 지출액에 대한 시각 자료를 나란히 배치한 것이겠군.
- ⑤ 지역 경제에 끼칠 긍정적 영향을 부각하기 위해 사업에 우호적인 의견을 선별하여 구체적으로 제시한 것이겠군.

→ 오답률이 높은 문제입니다. 답인 4번의 선택률은 44.8%이지만 오답인 1번 역시 선택률이 34.4%, 5번 선택률은 10.7%였습니다.


항상 매체 지문에서 자료가 제시되면 이 자료로부터 이끌어낼 수 있는 것은 무엇인지에 대해 생각해 봐야 합니다. 관광객 수와 여행 지출액에 대한 시각 자료를 나란히 배치해서, 숙박 시 여행 비용 지출액이 더 높는데, 관광객이 증가하는 것에 비해 숙박 업소는 크게 늘어나지 않는다는 이야기를 전달하고 있네요. 따라서 체류형 관광 지출액의 증가 현상을 부각하고 있다는 내용은 참이 아닙니다. 지문에서 미리 생각을 했으면 어느 정도의 이상함은 눈치챌 수 있었겠습니다.




다음은 학생이 과제 수행을 위해 작성한 메모이다. 메모를 반영한 영상 제작 계획으로 적절하지 않은 것은?

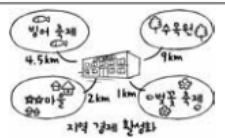
수행 과제: 우리 지역 소식을 영상으로 제작하기  
 바탕 자료: '○○초등학교, 특색 있는 숙박 시설로 다시 태어난다' 인터넷 기사와 댓글  
 영상 내용: 새로 조성될 숙박 시설 소개  
 • 첫째 장면(#1): 기사의 제목을 활용한 영상 제목으로 시작  
 • 둘째 장면(#2): 시설 조성으로 달라질 전후 상황을 시각·청각적으로 대비시켜 표현  
 • 셋째 장면(#3): 건물 내부와 외부에 조성될 공간의 구체적 모습을 방문객의 동선에 따라 순차적으로 제시  
 • 넷째 장면(#4): 지역 관광 거점으로서의 지리적 위치와 이를 통한 기대 효과를 한 화면에 제시  
 • 다섯째 장면(#5): 기사의 댓글을 참고해서 시설을 이용할 방문객들의 모습을 그림으로 그려 연속적으로 제시


- ①
 

| 영상 제작 계획  |   |
|---|---|
| 장면 스케치  | 장면 구성                                     |
|  | #1 ○○초등학교의 모습 위에 영상의 제목이 나타나도록 도입 장면을 구성. |
- ②
 

|   |  |
|---|--|
|  | #2 무겁고 어두운 음악을 배경으로 텅 빈 폐교의 모습을 제시한 후, 밝고 경쾌한 음악으로 바뀌면서 사람들이 북적이는 모습으로 전환. |
|---|--|
- ③
 

| <table border="1" style="width: 100%; font-size: small;"> <tr> <th style="width: 50%;">건물 내부 공간</th> <th style="width: 50%;">건물 외부 공간</th> </tr> <tr> <td> <ul style="list-style-type: none"> <li>• 객실</li> <li>• 식당</li> <li>• 카페</li> <li>• 지역 역사관</li> </ul> </td> <td> <ul style="list-style-type: none"> <li>• 정물방</li> <li>• 놀이방</li> </ul> </td> </tr> </table> | 건물 내부 공간   | 건물 외부 공간 | <ul style="list-style-type: none"> <li>• 객실</li> <li>• 식당</li> <li>• 카페</li> <li>• 지역 역사관</li> </ul> | <ul style="list-style-type: none"> <li>• 정물방</li> <li>• 놀이방</li> </ul> | #3 숙박 시설에 대한 정보를 건물 내·외부 공간으로 나누어 한 눈에 볼 수 있도록 항목화하여 제시. |
|--|--|----------|--|--|--|
| 건물 내부 공간   | 건물 외부 공간   |          |  |  |  |
| <ul style="list-style-type: none"> <li>• 객실</li> <li>• 식당</li> <li>• 카페</li> <li>• 지역 역사관</li> </ul>   | <ul style="list-style-type: none"> <li>• 정물방</li> <li>• 놀이방</li> </ul> |          |  |  |  |
- ④
 

|   |  |
|---|--|
|  | #4 숙박 시설을 중심으로 인근 관광 자원의 위치를 표시하고, 관광 자원과의 연계로 기대되는 효과를 자막으로 구성. |
|---|--|
- ⑤
 

|   |   |
|---|---|
|  | #5 가족 단위 관광객이 물놀이장, 캠핑장, 카페 등을 즐겁게 이용하는 모습을 제시. 앞의 그림이 사라지면서 다음 그림이 나타나도록 구성. |
|---|---|

→ 비슷한 내용을 담고 있어서 수록해 보았습니다. 답은 3번입니다. 매체 자료를 제시하는 방식에 집중하셔야 합니다. 순차적 제시가 아니라 항목화를 했다고 이야기했으니 틀렸겠지요.

(가)는 텔레비전 방송 뉴스이고, (나)는 잡지에 실린 인쇄 광고이다. 물음에 답하시오.

(가)

[장면 1]

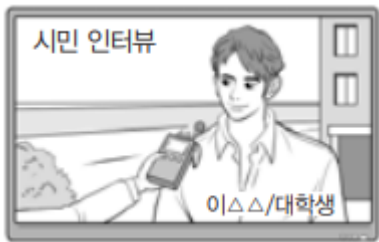
진행자: 더워지는 요즘, 판매량이 급증하고 있는 제품이 있습니다. 휴대용 선풍기인데요. ㉠어떤 제품을 선택하는 것이 좋을까요? 박○○ 기자가 전해 드립니다.

[장면 2]

박 기자: ㉡휴대하기 간편하면서도 힘들지 않게 시원한 바람을 선사해 인기가 높은 휴대용 선풍기. 시중에 판매되는 휴대용 선풍기 종류만도 수백 개가 넘습니다. 그러면 소비자들은 어떤 기준으로 휴대용 선풍기를 선택하고 있을까요?

[장면 3]

이△△: 좋아하는 연예인이 광고하는 제품을 살까 하다가, 이왕이면 성능도 좋고 디자인도 맘에 드는 제품을 선택했어요.

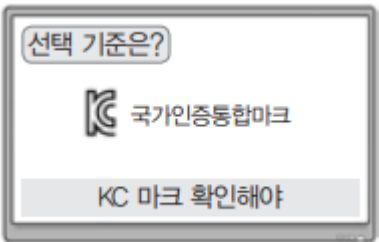


[장면 4]

박 기자: 대형 인터넷 쇼핑몰에서 소비자를 대상으로 휴대용 선풍기 구매 기준을 설문한 결과, 풍력, 배터리 용량과 같은 제품 성능이 1순위였습니다. 이어 디자인, 가격 등 다양한 응답이 뒤를 이었습니다. ㉢그런데 휴대용 선풍기는 안전사고의 위험도 있는 만큼 안전성을 고려하여 제품을 선택해야 합니다.

[장면 5]

박 기자: ㉣그러면 안전성은 어떻게 확인할 수 있을까요? 먼저, KC 마크가 부착되어 있는지 살펴봐야 합니다. KC 마크는 안전성을 인증받은 제품에만 부착됩니다. 간혹 광고로는 안전 인증 여부를 확인하기 힘든 경우도 있으므로 실물을 보지 않고 구매하는 경우 소비자들의 주의가 필요합니다. 다음으로, 보호망의 간격이 촘촘하고 날이 부드러운 재질로 된 제품을 선택해야 손이 끼어 다치는 사고를 막을 수 있습니다.



[장면 6]

박 기자: 휴대용 선풍기 사고가 빈번한 여름철, ㉤안전한 제품

을 구매하기 위한 소비자들의 현명한 선택이 필요합니다.

(나)

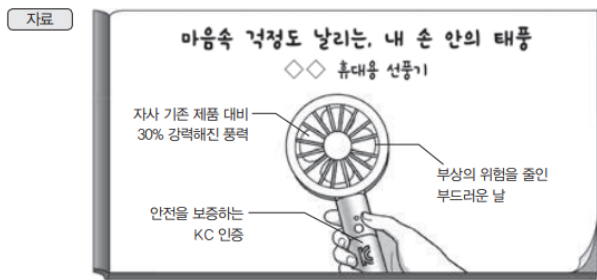


(가), (나)에 대한 설명으로 가장 적절한 것은?

|           |  |
|-----------|--|
| 정보 구성의 주체 | •(가)는 수용자의 설문 조사 결과를 다루고 있다는 점에서, 수용자들이 뉴스의 정보를 주체적으로 구성하고 있음을 알 수 있다. . ①   |
| 정보의 성격    | •(가)는 제품의 판매량이 늘고 있는 시기에 소비자에게 필요한 정보를 제공한다는 점에서, 시의성 있는 정보로 구성되어 있음을 알 수 있다.. ②<br>•(나)는 제품의 주된 소비자층을 명시하고 있다는 점에서, 수용자의 특성을 고려한 정보로 구성되어 있음을 알 수 있다. . . . . ③                       |
| 정보의 양과 질  | •(가)는 제품 구매 기준이 다양함을 여러 소비자와의 인터뷰 영상으로 보여 준다는 점에서, (나)에 비해 정보를 현장감 있게 전달하고 있음을 알 수 있다. . . . ④<br>•(나)는 제품에 대해 소비자가 알고자 하는 점을 상세하게 밝히고 있다는 점에서, (가)에 비해 많은 양의 정보를 담고 있음을 알 수 있다. . . ⑤ |

(가)를 본 학생이 (나)를 활용하여 다음의 학습 활동을 수행한 결과로 적절하지 않은 것은?

【학습 활동】 이미지, 문구 등을 활용한 표현 방법을 중심으로 잡지에 실린 두 개의 인쇄 광고 비교하기



- ① (나)는 바람의 움직임을 연상하게 하는 곡선의 형태로 문구를 배치하여 제품의 쓰임새를 떠올리게 하고있다.
- ② ‘자료’는 기존 제품과의 비교를 통해 제품이 소비자들이 중시하는 구매 기준에 부합한다는 점을 부각하고 있다.
- ③ ‘자료’는 (나)와 달리 제품의 안전 관련 정보를 이미지와 문구로 표시하여 제품의 안전성을 드러내고 있다.
- ④ (나)는 동일한 단어를 반복하여, ‘자료’는 비유적 표현을 활용하여 제품의 장점을 제시하고 있다.
- ⑤ (나)는 유명인의 이미지를, ‘자료’는 제품의 이미지를 제시하여 제품의 성능이 우수함을 강조하고 있다.

→ 답은 2번, 5번입니다.

첫 번째 문제의 경우 예를 들면 다음과 같은 생각이 필요합니다.

1) 수용자의 설문조사 결과를 다루고 있다면, 수용자들이 뉴스의 정보를 주체적으로 구성하고 있는 걸까?

‘수용자들이 뉴스의 정보를 주체적으로 구성한다’는 내용이 어떤 의미인지 생각해 봅시다. 뉴스의 정보를 수용자들이 직접 꾸린 내용 등으로 편성하면 주체적으로 구성한다는 의미가 아닐까요? 근데 이 경우는 그렇지 않죠.

화살표도 꼭 맞는지 따져야 합니다. 긴장되는 시험의 순간에서는 화살표를 지워 내는 것이 고민될 수 있어요. 따라서 A를 먼저 지우고 화살표를 지우셔야 합니다.

두 번째 문제 역시 화살표와 관련이 있습니다. 유명인의 이미지를 활용하면 제품의 성능이 우수하다고 생각할 수 있는 걸까요? 아니지요.

(가)는 인쇄 매체의 기사이고, (나)는 (가)를 바탕으로 학생이 만든 카드 뉴스이다. 물음에 답하시오.

(가)

**㉠ 청소년의 사회 참여, 현주소는 어디인가?**

청소년 사회 참여는 청소년이 사회 문제나 정치 문제에 관심을 갖고 의사 결정 과정에 참여해 영향력을 행사하는 것을 말한다. 지난해 발표된 ○○ 기관 보고서에 따르면, ㉡ '청소년도 사회 참여가 필요하다.'라고 응답한 청소년은 무려 88.3%에 달한다.


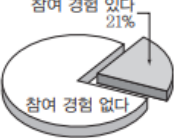


그렇다면 실제로 얼마나 많은 청소년에게 사회 참여 활동 경험이 있을까? ○○ 기관 통계 자료에 따르면, 사회 참여 활동 경험이 있다고 응답한 청소년은 21%에 그쳤다.

전문가들은 ㉢ '청소년이 주도하는 사회 참여 활동 기회가 부족하여 참여가 확산되지 못하고 있다고 지적한다. 현재의 청소년 사회 참여 활동이 기관을 중심으로 운영되기 때문에 활동을 확산해 나가는 데에 한계가 있다는 것이다. 따라서 청소년이 자신이 속한 공동체의 문제 해결을 위한 의사 결정 과정에 능동적으로 참여할 수 있는 ㉣ '사회적 분위기'가 만들어져야 한다고 주장한다. □□고 3학년 김 모 학생은 ㉤ '사회 참여 활동을 경험하면서 배운 것이 많지만 지속적으로 참여할 수 없어서 아쉬웠다고 하였다. 이에 덧붙여 앞으로는 스스로 문제를 찾아 해결하는 활동을 해 보고 싶다고 말했다.

△△대 사회학과 김 교수는 "청소년의 사회 참여 활동은 사회성을 향상하여 민주 시민으로서의 자질을 갖추는 데 도움이 될 수 있습니다."라고 강조하며, "사회 참여 활성화를 위해 기관 중심의 청소년 참여와 청소년이 주도가 된 사회 참여가 함께 이루어지는 방향으로 나아가야 합니다."라고 하였다.

-박▽▽ 기자-

(나)

|   |  |
|---|--|
| <p>카드 1</p>  <p>청소년의 약 88%는 청소년도 사회 참여가 필요하다고 생각합니다.</p>                         | <p>카드 2</p>  <p>그러나 실제로 사회 참여 활동을 경험한 청소년은 21%에 그쳤습니다. 왜일까요?</p>  |
| <p>카드 3</p>  <p>청소년 사회 참여가 확산되기 어려운 이유는 현재의 청소년 사회 참여가 기관을 중심으로 이루어지기 때문입니다.</p> | <p>카드 4</p>  <p>이에 △△대 사회학과 김◇◇ 교수는 "사회 참여 활성화를 위해 기관 중심의 청소년 참여와 청소년이 주도가 된 사회 참여가 함께 이루어지는 방향으로 나아가야 합니다."라고 말했습니다.</p> |

(가), (나)를 수용할 때 유의할 점으로 가장 적절한 것은?



- ① (가)는 다양한 이론을 종합하여 해결 방안을 마련하고 있으므로 이론에 대한 왜곡이 없는지 확인해야 한다.
- ② (나)는 제시된 정보 중 출처를 밝히지 않은 것이 있으므로 신뢰할 수 있는 정보인지 확인해야 한다.
- ③ (나)는 의견이 대립하고 있는 상황을 다루고 있으므로 편파적으로 서술되지 않았는지 확인해야 한다.
- ④ (가)와 (나)는 예상되는 반론에 반박하고 있으므로 논리적 타당성을 갖추었는지 확인해야 한다.
- ⑤ (가)와 (나)는 작성자의 주장이 나열되고 있으므로 납득할 만한 근거를 갖추고 있는지 확인해야 한다.

(나)를 제작하는 과정에서 반영된 학생의 계획으로 적절하지 않은 것은?

- ① '카드 1'에는 (가)의 보고서에 담긴 사회 참여 필요성에 대한 청소년의 인식을 보여 주기 위해 청소년이 말하는 이미지로 제시해야겠군.
- ② '카드 2'에는 (가)의 사회 참여 활동을 경험해 본 청소년의 비율을 그래프로 시각화하여 문제 상황을 드러내야겠군.
- ③ '카드 3'에는 (가)의 기관 중심의 사회 참여를 선호하는 청소년의 경향을 드러내기 위해 기관의 이미지를 더 크게 그려야겠군.
- ④ '카드 4'에는 (가)의 청소년 사회 참여 활동의 두 가지 유형이 서로 조화를 이루는 이미지를 제시해야겠군.
- ⑤ '카드 4'에는 (가)의 청소년 사회 참여에 관한 교수 인터뷰 내용 중 활성화의 방향에 해당하는 내용을 문구로 제시해야겠군.

다음의 '카드 뉴스 보완 방향'을 고려할 때, '카드 A', '카드 B'의 활용 방안으로 가장 적절한 것은?

○카드 뉴스 보완 방향: 우리 학교 학생을 대상으로 하는 캠페인에 활용하기 위해 (나)에 카드 A, B를 추가

| 카드 A  |       | 카드 B   |
|---|-------|--|
| 왜 사회 참여 활동을 하지 않나요?                                       |       | 청소년 사회 참여 어렵지 않습니다. 주변의 문제부터 하나씩! 차근차근!  |
| 응답 내용   | 비율(%) |  우리 학교 쓰레기 분리배출 캠페인 |
| 사회 참여가 어렵게 느껴져서   | 63    |  |
| ⋮   | ⋮     |  |
| 우리 학교 학생 중 사회 참여 경험이 없는 학생들에게 그 이유를 물었더니 위와 같은 결과가 나왔습니다. |       | 우리 학교 앞 신호등 설치 건의   |

- ① (나)에서 청소년의 사회 참여가 필요한 이유는 언급하지 않았으므로 '카드 A'를 활용하여 그 이유를 보여 준다.
- ② (나)에서 청소년 주도의 사회 참여 기회가 부족함을 지적하였으므로 '카드 A'를 활용하여 우리 학교 학생들의 사회 참여 이유를 제시한다.
- ③ (나)에서 청소년 사회 참여 확산이 어려운 이유를 언급하지 않았으므로 '카드 A'를 활용하여 그에 대한 우리 학교 학생들의 생각을 보여 준다.
- ④ (나)에서 사회 참여가 청소년에게 미치는 영향을 강조하였으므로 '카드 B'를 활용하여 우리 학교 주변의 문제를 알려 준다.
- ⑤ (나)에서 청소년이 주도적으로 사회 참여를 할 수 있는 구체적 방법을 제시하지 않았으므로 '카드 B'를 활용하여 우리 학교 학생들이 실천할 수 있는 방법을 제안한다.

→ 답은 2, 3, 5입니다. 특히 마지막 문제는 A와 B를 비교하면서 했던 생각으로 문제가 풀림을 알아 주시면 좋겠습니다.